

RAPPORT
ANNUEL 2008







Sommaire

- 4 Conseil d'Administration
- 5 Message du Président
- 6 Chiffres clés 2008
- 9 Rapport du Conseil d'Administration à l'Assemblée Générale Ordinaire du 5 juin 2009
- 10 Environnement international et national
- 13 Secteur du crédit-bail
- 14 Activité de Maghrebail en 2008
- 16 Examen des comptes arrêtés au 31 décembre 2008 et proposition d'affectation des résultats
- 19 Comptes de l'exercice clos le 31 décembre 2008
- 20 Rapport général des commissaires aux comptes
- 21 Bilan au 31 décembre 2008
- 22 Comptes de produits et charges
- 23 Etat des soldes de gestion
- 24 Notes sur les comptes de l'exercice
- 27 Résolutions de l'Assemblée Générale Ordinaire du 5 juin 2009
- 30 Réseau



Président d'Honneur
Monsieur Mohamed Amine BENGELOUN

Conseil d'Administration

Président Directeur Général
Monsieur Azeddine GUESSOUS

Administrateurs

Monsieur Othman BENJELLOUN,
Président Directeur Général de BMCE BANK

BMCE BANK, représentée par
Monsieur Mohamed BENNANI,
Administrateur Directeur Général

Monsieur Abed YACOUBI SOUSSANE,
Président Directeur Général des Assurances MAMDA & MCMA

Monsieur Fouad DOURI,
Président du Directoire de RMA WATANYA

Monsieur Zouheir BENSAID,
Vice-Président Directeur Général de FINANCECOM

Madame Mouna BENGELOUN,
Administrateur Directeur Général de MAGHREBAIL

Monsieur Chakib BENNANI,
Administrateur Directeur Général de MAGHREBAIL

Message du Président

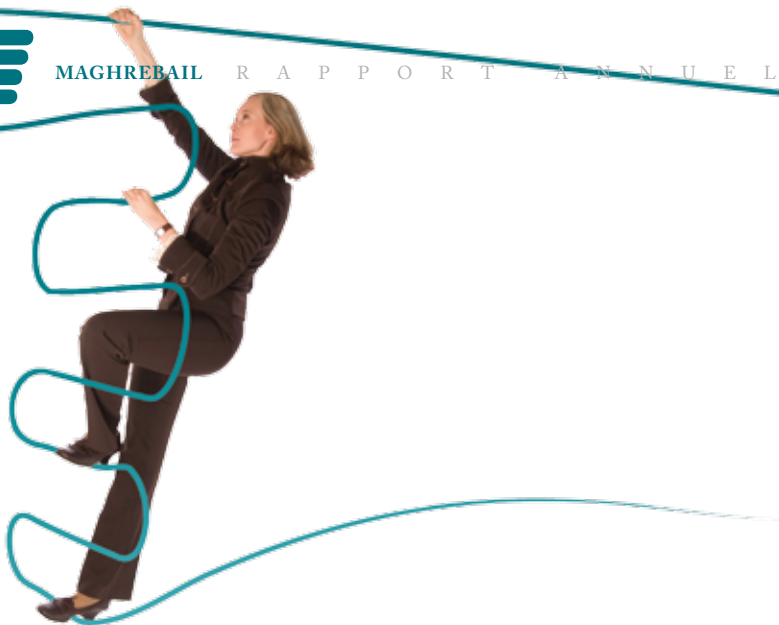
Le leasing poursuit en 2008 la tendance de forte croissance qui l'a caractérisé au cours des cinq dernières années. Sans doute faut-il voir dans son impressionnante progression le reflet de la parfaite adaptation de ce mode de financement aux attentes et aux besoins de la PME marocaine et plus particulièrement dans certains secteurs comme le transport, le BTP, les services, etc.

Qui dit adaptation dit réactivité, innovation, compétitivité, autant d'atouts que notre secteur doit sans cesse préserver et approfondir sous peine d'être phagocyté par les produits bancaires traditionnels de financement des actifs des entreprises.

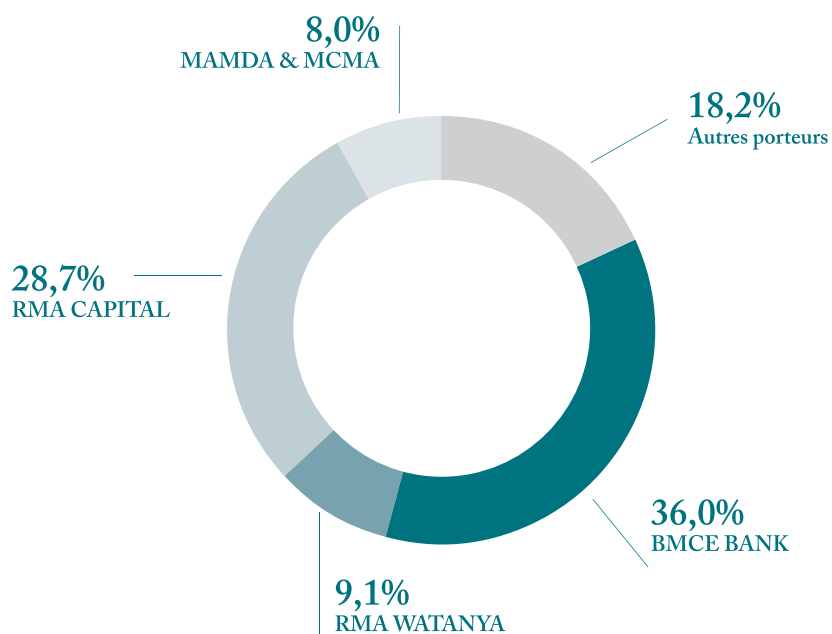
Maghrebail entend rester à l'avant-garde de son secteur, tant en terme d'écoute des besoins de sa clientèle qu'en terme de célérité à leur apporter des solutions appropriées et compétitives, dans le respect de la nécessaire rigueur qu'impose un environnement international annonciateur, à partir de l'été 2008, de ralentissement économique et de baisse d'activité.

Azeddine GUESSOUS
Président Directeur Général





Répartition du capital de Maghrebail

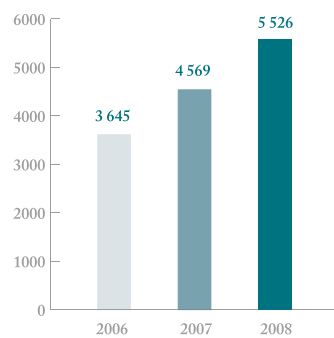


Chiffres clés 2008

Fonds propres
en millions de dirhams



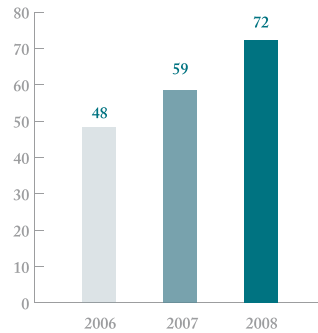
Encours net comptable
en millions de dirhams



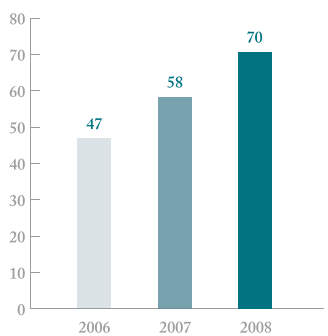
Produit net
en millions de dirhams



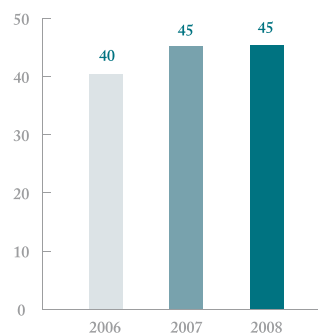
Résultat net
en millions de dirhams



Résultat net par action
en dirhams



Dividende par action
en dirhams





Rapport du
Conseil d'Administration
à l'Assemblée Générale du 5 juin 2009

Environnement international et national

Une crise internationale de grande ampleur

Les tumultes provoqués par la crise financière internationale ont créé un contexte sans précédent depuis les années 1930. En effet, dans le sillage d'un important resserrement de la liquidité, la production s'est contractée dans la plupart des pays développés et a vu son rythme de croissance ralentir dans le reste du monde.

D'importantes mesures ont été prises au niveau des divers gouvernements afin de remédier aux effets immédiats de la crise et d'éviter la cessation de paiement aux banques et autres grands groupes. La principale conséquence de cette crise est l'absence de visibilité mondiale à moyen terme, provoquant une volatilité sans précédent et limitant ou reportant une partie des investissements programmés.

Au vu des récents développements il est encore impossible de prévoir l'issue de cette crise de manière certaine. Toutefois, selon les prévisions de divers organismes internationaux, un retour au calme devrait s'opérer fin 2009, et l'on devrait renouer avec des croissances positives en 2010.





Des fondamentaux macroéconomiques solides au Maroc

Au niveau national, les performances de l'année 2008 demeurent extrêmement positives avec une croissance proche de 6,7%, tirée par l'excellente récolte agricole. Le PIB hors agriculture s'est pour sa part accru de 3,9% grâce à la forte dynamique interne engagée depuis quelques années, l'ensemble des réformes et des plans de développement de différents secteurs commençant à porter leurs fruits. La demande intérieure a continué à croître et a permis d'afficher des taux de croissance positifs dans la majorité des activités nationales comme les services, l'agroalimentaire et le secteur industriel.

Par ailleurs, l'investissement a été soutenu, comme en atteste la hausse continue de la formation

brute de capital fixe estimée à 32,4% en 2008 après 31,3% en 2007, ainsi que la progression de 10,7% des importations de biens d'équipement. L'investissement domestique a représenté plus d'un tiers du PIB du Maroc. Les grands investissements internationaux et les grands travaux d'infrastructure sont maintenus, ce qui est de nature à atténuer l'effet de la crise internationale actuelle.

Les crédits à l'économie ont progressé de 23,2% en 2008 dans un environnement financier local relativement protégé. Pour autant, certaines filières, fortement tournées vers l'export, ont déjà connu quelques perturbations; mais elles pourraient, en partie, bénéficier de la mauvaise conjoncture en Europe car certains donneurs d'ordres internationaux, assujettis à des resserrements de trésorerie, pourraient se tourner vers des marchés de proximité tel que le Maroc, avec des ordres en quantités plus limitées.





La balance des paiements, unique point d'impact de la crise, s'est légèrement dégradée en 2008

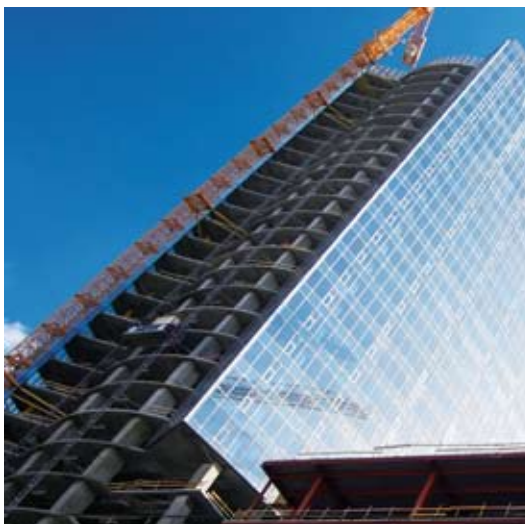
La forte chute des revenus dans les pays de la zone euro, principale région d'échanges pour le Royaume, a limité le potentiel de développement des exportations domestiques. Dans le même temps, la forte hausse des cours pétroliers du premier semestre 2008, a eu pour conséquence l'aggravation de la facture énergétique. Par conséquent, le taux de couverture des importations par les exportations a plafonné à 47,9%, niveau préoccupant du fait de la modestie de nos réserves de change.

Sur un registre plus optimiste, les recettes touristiques et les transferts des MRE n'ont que faiblement baissé, respectivement de 3,5% et 2,4%,

alors que les arrivées de touristes ont enregistré une croissance ininterrompue sur l'ensemble des mois de l'année écoulée.

En matière de finances publiques, le Maroc a enregistré un excédent budgétaire en 2008, évalué à 0,4% du PIB.

Enfin, la performance de la Bourse de Casablanca est enviable puisqu'entre 2007 et 2008, la capitalisation boursière s'est dégradée de 9,3% seulement et l'indice MASI a reculé de 13,5%, correction qui demeure mesurée relativement aux baisses spectaculaires qu'ont connues les places boursières internationales.



Secteur du crédit-bail



Le secteur du leasing a affiché en 2008 une production globale de 14,35 milliards de dirhams hors taxes, en progression de 15% par rapport à l'année précédente. Cette production globale est composée à 82% de crédit-bail mobilier. La production a été tirée par les Equipements Industriels en hausse de 55%, ainsi que par les Engins de TP en progression de 47%.



L'encours net comptable de l'ensemble des sociétés de leasing s'est élevé à 30,2 milliards de dirhams hors taxes, en progression de 21,9%.

Après des turbulences au cours de l'année 2007, la loi de Finances 2008 a prévu pour les sociétés de leasing le retour à la normale avec le remboursement trimestriel de leur crédit de TVA pour les opérations réalisées à partir du 1^{er} janvier 2008.

Activité de Maghrebail

Maghrebail conserve sa position de n°1 du crédit-bail immobilier

En 2008, la nouvelle production de Maghrebail s'est élevée à 2.449 millions de dirhams hors taxes, en progression de 12 % relativement à l'année précédente.

Maghrebail conserve sa position de numéro 1 dans le segment du crédit-bail immobilier avec une production qui représente 24% de celle du marché. Après deux années de très forte progression les acquisitions de biens immobiliers, de l'ordre de 620 millions de dirhams hors taxes, sont en retrait de 5,7%, alors que la moyenne par opération réalisée se situe à 4,5 millions de dirhams.

Les acquisitions d'équipements ont progressé de 19,7% par rapport 2007 et se sont établies à 1.829 millions de dirhams hors taxes, avec une moyenne par opération de 780.000 dirhams.

La répartition régionale des réalisations place toujours l'agglomération de Casablanca en tête avec 61% des réalisations, suivie par la région de Rabat avec 12% et de Marrakech avec 10,5%. Les régions de Tanger et Agadir arrivent en 4^{ème} et 5^{ème} position avec chacune plus de 6% de la production de Maghrebail. Enfin, la région de Fès y participe à hauteur de 3,4% et celle d'Oujda à moins de 1%.





La répartition des réalisations par types de biens a été modifiée relativement à 2007 puisque les Véhicules Utilitaires se situent dorénavant en tête avec 25% de la nouvelle production. L'Immobilier occupe le deuxième rang avec 26%, suivi par les Machines et Equipements Industriels avec 16,5%. Puis les Engins de Travaux Publics représentent 16% des réalisations après 12% un an plus tôt. Enfin, les Véhicules de Tourisme ont une quote-part de 12%.

A fin 2008, l'encours net comptable a atteint 5,525 milliards de dirhams hors taxes en hausse de 20,6 % relativement à 2007. Sa répartition par grands secteurs a épousé la même tendance qu'un

an auparavant avec une stabilisation des encours du secteur Tertiaire dont la part relative se situe à 61,5%. L'Industrie dont le rythme de croissance décélère depuis quelques années, se place toujours en seconde position avec 21% après 24,8% en 2007 et 26,5% en 2006. Les encours dans le secteur du Bâtiment et Travaux Publics, en forte progression à la suite des renouvellements et extensions de parcs de la clientèle traditionnelle de Maghrebail, sont passés de 10,6% en 2006 à 14,1% en 2007 puis à 17,5% en 2008.

La part de marché de Maghrebail s'est globalement située à 18,4%.



Examen des comptes arrêtés au 31 décembre 2008 et proposition d'affectation des résultats

L'encours net comptable se situe à 5.525.636 milliers de dirhams hors taxes à fin décembre 2008, en hausse de 20,9% relativement à fin décembre 2007.

Il a généré un chiffre d'affaires de 1.804.683 milliers de dirhams hors taxes à fin décembre 2008, en progression de 16,4% par rapport à 2007.

Les amortissements des biens donnés en crédit-bail représentent 78,9% du chiffre d'affaires et les frais financiers représentent 11,5%.

Parallèlement l'endettement global se situe à 5.198.177 milliers de dirhams au 31.12.2008, en hausse de 28,4%. Il est constitué de BSF à hauteur de 23,4% avec un encours BSF de 1,13 milliard de dirhams au 31.12.2008. Des BSF ont d'ailleurs été émis en 2008 pour 730 millions de dirhams en raison de conditions de marché très favorables comparées au crédit bancaire.

Le produit net de l'exercice 2008 s'est apprécié de 14,6% et atteint 173,4 millions de dirhams hors taxes.

Le coefficient d'exploitation a pu être limité à 27,7% après 28,2% en 2007 et 30,8% en 2006.





Après dotation 2008 aux provisions pour créances en souffrance de 18,963 millions de dirhams et reprise de provisions pour créances en souffrance de 12,060 millions de dirhams, la dotation nette aux provisions de l'exercice se situe à 6,9 millions de dirhams.

Les créances en souffrance nettes de provisions à fin décembre 2008 s'établissent à 2,3 millions de dirhams hors taxes, ne représentant plus que 0,04% de l'encours net total.

A fin décembre 2008, le taux de provisionnement des créances en souffrance se situe à 97,5% après 96,3% en 2007.

Après avoir constitué des provisions pour risques divers de 2 millions de dirhams en 2008, le résultat avant impôts de l'exercice 2008 s'est accru de 14,6% à 115,28 millions de dirhams.

Compte tenu d'une réduction du taux de l'Impôt sur les Sociétés de 39,6% à 37%, le résultat net de l'exercice 2008 s'élève à 71.570.996,37 DH, en hausse de 21%.



Le Conseil propose à l'Assemblée Générale la répartition suivante du bénéfice net de l'exercice 2008 :

Bénéfice net de l'exercice	71.570.996,37
Réserve légale	-
Report à nouveau antérieur	47.238.464,22
Bénéfice distribuable	118.809.460,59
Dividendes statutaires (5 dh/action)	5.126.600,00
Super dividendes (40 dh/action)	41.012.800,00
Solde à reporter à nouveau	72.670.060,59



Ainsi les fonds propres après répartition s'élèveraient au 31 décembre 2008 à 378.631.367,39 dirhams.

Le dividende de 45 dirhams par action, arrêté selon les règles statutaires et les propositions du Conseil, sera mis en paiement à partir du 9 juillet 2009.

Le Conseil d'Administration demande à l'Assemblée Générale Ordinaire de donner quitus entier et définitif aux Administrateurs en fonction au 31 décembre 2008 pour leur gestion au titre de l'exercice 2008.

Le Conseil d'Administration demande à l'Assemblée Générale Ordinaire de renouveler pour une durée

de six ans le mandat d'Administrateur de Madame Mouna Bengeloun, Administrateur Directeur Général de Maghrebail.

Puis il prie l'Assemblée Générale Ordinaire d'entendre lecture du rapport des commissaires aux comptes Price Waterhouse et Fidaroc Grant Thornton, sur les conventions réglementées et de l'approuver en conséquence.


Enfin, il est proposé à l'Assemblée Générale Ordinaire de maintenir à 1.200.000 dirhams par an le montant des jetons de présence alloués aux Administrateurs.



Comptes de l'exercice clos le 31 décembre 2008



Rapport général des commissaires aux comptes

Fidaroc
 Grant Thornton
 47, rue Allal Ben Abdallah
 Casablanca - Maroc

PRICEWATERHOUSECOOPERS 

PRICEWATERHOUSE
 101, Bd Massira Al Khadra
 20 100 Casablanca - Maroc

Aux actionnaires de la société
MAGHREBAIL

RAPPORT GÉNÉRAL DES COMMISSAIRES AUX COMPTES EXERCICE DU 1^{ER} JANVIER AU 31 DÉCEMBRE 2008

Conformément à la mission qui nous a été confiée par votre Assemblée Générale du 30 mai 2008, nous avons effectué l'audit des états de synthèse ci-joints de la société MAGHREBAIL, comprenant le bilan, le compte de produits et charges, l'état des soldes de gestion, le tableau des flux de trésorerie, et l'état des informations complémentaires (ETIC) relatifs à l'exercice clos du 31 décembre 2008. Ces états de synthèse font ressortir un montant de capitaux propres et assimilés de MAD 424.770.767,39 dont un bénéfice net de MAD 71.570.996,37.

Responsabilité de la Direction

La direction est responsable de l'établissement et de la présentation sincère de ces états de synthèse, conformément au référentiel comptable admis au Maroc. Cette responsabilité comprend la conception, la mise en place et le suivi d'un contrôle interne relatif à l'établissement et la présentation des états de synthèse ne comportant pas d'anomalie significative, ainsi que la détermination d'estimations comptables raisonnables au regard des circonstances.

Responsabilité de l'Auditeur

Notre responsabilité est d'exprimer une opinion sur ces états de synthèse sur la base de notre audit. Nous avons effectué notre audit selon les Normes de la Profession au Maroc. Ces normes requièrent de notre part de nous conformer aux règles d'éthique, de planifier et de réaliser l'audit pour obtenir une assurance raisonnable que les états de synthèse ne comportent pas d'anomalie significative.

Un audit implique la mise en œuvre de procédures en vue de recueillir des éléments probants concernant les montants et les informations fournis dans les états de synthèse. Le choix des procédures relève du jugement de l'auditeur, de même que l'évaluation du risque que les états de synthèse contiennent des anomalies significatives. En procédant à ces évaluations du risque, l'auditeur prend en compte le contrôle interne en vigueur dans l'entité relatif à l'établissement et la présentation des états de synthèse afin de définir des procédures d'audit appropriées en la circonstance, et non dans le but d'exprimer une opinion sur l'efficacité de celui-ci. Un audit comporte également l'appréciation du caractère approprié des méthodes comptables retenues et le caractère raisonnable des estimations comptables faites par la direction, de même que l'appréciation de la présentation d'ensemble des états de synthèse. Nous estimons que les éléments probants recueillis sont suffisants et appropriés pour fonder notre opinion.

Opinion sur les états de synthèse

Nous certifions que les états de synthèse cités au premier paragraphe ci-dessus sont réguliers et sincères et donnent, dans tous leurs aspects significatifs, une image fidèle du résultat des opérations de l'exercice écoulé ainsi que de la situation financière du patrimoine de la société MAGHREBAIL au 31 décembre 2008 conformément au référentiel comptable admis au Maroc.

Vérification et informations spécifiques

Nous avons procédé également aux vérifications spécifiques prévues par la loi et nous nous sommes assurés notamment de la concordance des informations données dans le rapport de la gestion du Conseil d'Administration destiné aux actionnaires avec les états de synthèse de la société.

Casablanca, le 26 mars 2009


Les Commissaires aux Comptes

FIDAROC GRANT THORNTON



Faical MEKOUAR
 Associé Gérant

PRICE WATERHOUSE



Aziz BIDAHA
 Associé



Bilan au 31 décembre 2008

En milliers de dirhams

ACTIF	NOTES	31/12/2008	31/12/2007
Valeurs en caisse, Banques centrales, Trésor public, Service chèques postaux		126	72
Créances sur les établissements de crédit et assimilés	1	38 041	45 649
Créances sur la clientèle	2	8 882	12 083
Autres actifs	3	110 642	103 332
Titres d'investissement		27	27
Titres de participation et emplois assimilés	4	27 798	27 798
Immobilisations données en crédit-bail et en location	5	5 589 112	4 619 133
Immobilisations incorporelles		3 612	5 049
Immobilisations corporelles	6	1 957	2 071
TOTAL DE L'ACTIF		5 780 197	4 815 214

En milliers de dirhams

PASSIF	NOTES	31/12/2008	31/12/2007
Dettes envers les établissements de crédit et assimilés	7	4 036 840	3 373 052
Dépôts de la clientèle	8	68 747	63 622
Titres de créance émis	9	1 161 337	676 218
Autres passifs	10	65 108	281 588
Provisions pour risques et charges	11	21 500	19 500
Provisions réglementées		1 895	1 895
Réserves et primes liées au capital	12	203 429	203 429
Capital	12	102 532	102 532
Report à nouveau (+/-)	12	47 238	34 235
Résultat net de l'exercice (+/-)	12	71 571	59 143
TOTAL DU PASSIF		5 780 197	4 815 214

En milliers de dirhams

HORS BILAN	NOTES	31/12/2008	31/12/2007
ENGAGEMENTS DONNES	13	498 093	322 732
Engagements de financement donnés en faveur d'établissement de crédit et assimilés		24 244	42 415
Engagements de financement donnés en faveur de la clientèle		473 849	280 317
ENGAGEMENTS REÇUS		612 337	385 927
Engagements de financement reçus d'établissements de crédit et assimilés		250 000	100 000
Engagements de garantie reçus d'établissements de crédit et assimilés	14	362 337	285 927



Comptes de produits et charges

En milliers de dirhams

	31/12/2008	31/12/2007
I. PRODUITS D'EXPLOITATION	1 804 683	1 550 489
Intérêts et produits assimilés sur opérations avec la clientèle	889	1 022
Intérêts et produits assimilés sur titres de créance	0	0
Produits sur titres de propriété	475	1 574
Produits sur immobilisations en crédit-bail	1 803 319	1 547 893
II. CHARGES D'EXPLOITATION	1 631 279	1 399 207
Intérêts et charges assimilées sur op. avec les étab. de crédit	160 135	129 314
Intérêts et charges assimilées sur titres de créance émis	45 876	32 597
Charges sur immobilisations en crédit-bail	1 422 960	1 233 014
Autres charges bancaires	2 308	4 282
III. PRODUIT NET	173 404	151 282
Produits d'exploitation non bancaire	761	1 122
Charges d'exploitation non bancaire	7 029	3 669
IV. CHARGES GENERALES D'EXPLOITATION	48 081	42 675
Charges de personnel	24 052	22 740
Impôts et taxes	620	783
Charges externes	19 106	15 915
Autres charges générales d'exploitation	1 951	797
Dotations aux amort. & aux prov. des immob. Incorp.et corp.	2 352	2 440
V. DOTAT[®] AUX PROV. & PERTES / CREANCES IRRECOUVRABLES	20 963	20 697
Dotations aux provisions pour créances en souffrance	18 963	16 697
Pertes sur créances irrécouvrables	0	0
Autres dotations aux provisions	2 000	4 000
VI. REPRISES DE PROVISIONS	12 060	12 714
Reprises de provisions pour créances en souffrance	12 060	12 714
Récupérations sur créances amorties	0	0
Autres reprises de provisions	0	0
VII. RESULTAT COURANT	110 152	98 077
Produits non courants	5 128	2 610
Charges non courantes	0	88
VIII. RESULTAT AVANT IMPÔT	115 280	100 599
Impôts sur les résultats	43 709	41 456
IX. RESULTAT NET DE L'EXERCICE	71 571	59 143

État des soldes de gestion

En milliers de dirhams

I - TABLEAU DE FORMATION DES RESULTATS	31/12/2008	31/12/2007
+ Intérêts et produits assimilés	889	1 022
- Intérêts et charges assimilées	206 011	161 911
CHARGE D'INTERET	-205 122	-160 889
+ Produits sur immobilisations en crédit-bail	1 803 319	1 547 893
- Charges sur immobilisations en crédit-bail (1)	1 422 960	1 233 014
RÉSULTAT DES OPÉRATIONS DE CRÉDIT-BAIL	380 359	314 879
+ Commissions perçues	0	
- Commissions servies	2 236	4 200
MARGE SUR COMMISSIONS	-2 236	-4 200
+ Divers autres produits bancaires	475	1 574
- Diverses autres charges bancaires	72	82
PRODUIT NET	173 404	151 282
+ Résultat des opérations sur immobilisations financières	0	0
+ Autres produits d'exploitation	761	1 122
- Autres charges d'exploitation	7 029	3 669
- Charges générales d'exploitation	48 081	42 675
RESULTAT BRUT D'EXPLOITATION	119 055	106 060
+ Dotations nettes des reprises aux provisions sur créances & engagements par signature en souffrance	6 903	3 983
+ Autres dotations nettes de reprises aux provisions	2 000	4 000
RESULTAT COURANT	110 152	98 077
RESULTAT NON COURANT	5 128	2 522
- Impôts sur les résultats	43 709	41 456
RESULTAT NET DE L'EXERCICE	71 571	59 143

(1) Ce poste correspond aux amortissements des immobilisations données en crédit-bail

En milliers de dirhams

II - CAPACITE D'AUTOFINANCEMENT	31/12/2008	31/12/2007
+ RESULTAT NET DE L'EXERCICE	71 571	59 143
+ Dotations aux amortissements & aux provisions des immobilisations Incorporelles et corporelles (2)	2 353	2 439
- Reprises de provisions	0	0
- Plus-values de cession des immobilisations incorporelles et corporelles	10	11
+ Moins-values de cession des immobilisations incorporelles et corporelles	0	4
+ CAPACITE D'AUTOFINANCEMENT	73 914	61 575
- Bénéfices distribués	46 139	41 013
+ AUTOFINANCEMENT	27 775	20 562

(2) Ce poste correspond aux amortissements des immobilisations à usage société

Notes sur les comptes de l'exercice

Exercice du 1^{er} janvier au 31 décembre 2008

1. Créances sur les établissements de crédit

Cette rubrique correspond à une créance à terme détenue sur un établissement de crédit et qui s'élève à 38,04 millions de dirhams.

2. Créances sur la clientèle

Concernent essentiellement les crédits au logement et à la consommation octroyés au personnel pour un montant de 6,3 millions de dirhams. Le reliquat, soit 2,6 millions de dirhams, correspond aux valeurs résiduelles et taxes diverses relatives aux opérations de crédit-bail.

3. Autres actifs

Cette rubrique s'établit à 110,6 millions de dirhams et comprend les impôts et taxes à récupérer pour 94,8 millions de dirhams, les avances à la société immobilière ORE pour 3,4 millions de dirhams, ainsi que les comptes de régularisation pour 11,0 millions de dirhams.

4. Titres de participation et emplois assimilés

Représentent la participation de Maghrebail dans Locasom pour 20,0 millions de dirhams, dans Assalaf Achaabi pour 4,1 millions de dirhams, dans la société ORE pour 3,3 millions de dirhams et dans la Banque Populaire Casablanca pour 0,4 millions de dirhams.

5. Immobilisations données en crédit-bail

Les opérations de leasing sont considérées par la société comme des contrats de location-exploitation, c'est-à-dire qu'elle enregistre dans ses livres le coût de l'actif donné en location et prend en charge les amortissements correspondants. Les immobilisations sont comptabilisées à leur valeur d'acquisition hors taxes et les amortissements sont calculés selon le mode linéaire sur la durée des contrats correspondants.

Les immobilisations en cours concernent essentiellement les règlements faits aux fournisseurs du matériel donné en crédit-bail, pour des contrats signés dont la période de location n'interviendra qu'à partir de l'exercice suivant.

Conformément aux dispositions du nouveau plan comptable des établissements de crédit entré en vigueur à compter du 1^{er} janvier 2000, cette rubrique inclut les créances clients impayées.



Ces immobilisations données en crédit-bail s'analysent comme suit :

	Montants en milliers de dirhams	
	2 008	2 007
IMMOBILISATIONS NETTES EN CRÉDIT-BAIL	5 525 636	4 568 908
Immobilisations brutes en Crédit-bail Mobilier	6 015 249	5 234 545
Cumul amortissements Crédit-bail Mobilier	-2 713 732	-2 544 426
Immobilisations brutes en Crédit-bail Immobilier	2 402 424	1 952 529
Cumul amortissements Crédit-bail Immobilier	-659 411	-499 885
Immobilisations en cours	481 106	426 145
CRÉANCES NETTES TTC	63 477	50 225
Créances en souffrance TTC	189 826	180 832
Autres créances clients TTC	44 680	33 519
Cumul Provisions	-171 029	-164 126

Les créances en souffrances TTC nettes des provisions s'établissent à fin décembre 2008 à 18,8 millions de dirhams contre 16,7 millions de dirhams en 2007.

Maghrebail se trouve alors en conformité totale avec les exigences de provisionnement de Bank Al-Maghrib .

6. Immobilisations corporelles

Il s'agit des immobilisations à usage société. Elles sont comptabilisées à leur valeur d'acquisition et leurs amortissements sont calculés selon le mode linéaire à des taux déterminés en fonction de la durée de vie estimée pour chaque catégorie d'immobilisation.

7. Dettes envers les établissements de crédit et assimilés

Cette rubrique englobe les crédits à court, moyen et long termes ainsi que les intérêts courus à payer y afférent. Ces dettes s'analysent comme suit :

	Montants en milliers de dirhams	
	2 008	2 007
Dettes à terme	3 704 879	3 257 216
Dettes à vue	314 335	97 831
Intérêts courus à payer	17 626	18 005



8. Dépôts de la clientèle

Ils concernent les dépôts de garantie sur opérations de crédit-bail pour 42,5 millions de dirhams et les autres comptes créditeurs pour 26,2 millions de dirhams.

9. Titres de créance émis

Ils concernent les bons des sociétés de financement émis en novembre 2005 pour 200 millions de dirhams, en 2006 pour 200 millions de dirhams et en 2008 pour 730 millions de dirhams.

10. Autres passif

Ils s'établissent à 65,1 millions de dirhams et incluent essentiellement les fournisseurs de biens et services donnés en crédit-bail pour 19,8 millions de dirhams, la TVA pour 22,9 millions de dirhams ainsi que les comptes courants d'associés pour 7 millions de dirhams.

11. Provisions pour risques et charges

Il s'agit des provisions constituées au cours des exercices antérieurs pour faire face à des risques divers.

12. Capitaux propres

Cette rubrique s'analyse comme suit :

	Montants en milliers de dirhams	
	2 008	2 007
Réserve légale	10 253	10 253
Autres réserves	128 236	128 236
Prime d'émission	64 940	64 940
Capital	102 532	102 532
Report à nouveau	47 239	34 235
Résultat net de l'exercice	71 571	59 143
CAPITAUX PROPRES	424 771	399 339

Le capital social, entièrement libéré, est représenté par 1 025 320 actions de valeur nominale 100,00 dirhams chacune.

13. Engagements donnés

Il s'agit des contrats de crédit-bail signés, en cours de réalisation.

14. Engagements de garantie reçus d'établissements de crédit

Il s'agit des opérations de crédit-bail assorties d'une garantie bancaire.



Résolutions
de l'Assemblée
Générale
Ordinaire
du 5 juin 2009

Résolutions

Première Résolution

L'Assemblée Générale Ordinaire, après avoir entendu la lecture des Rapports du Conseil d'Administration et des Commissaires aux Comptes, et examiné les comptes sociaux du trente sixième exercice de la société, approuve l'ensemble de ces documents dans leur intégralité et sans réserve.

Deuxième Résolution

L'Assemblée Générale Ordinaire constate que le bénéfice net de l'exercice 2008 s'établit à 71.570.996,37 dirhams auquel s'ajoute le report à nouveau de 47.238.464,22 dirhams.

Elle décide donc de les affecter selon la répartition suivante :

Dividendes statutaires 5%	5.126.600,00
Super dividendes	41.012.800,00

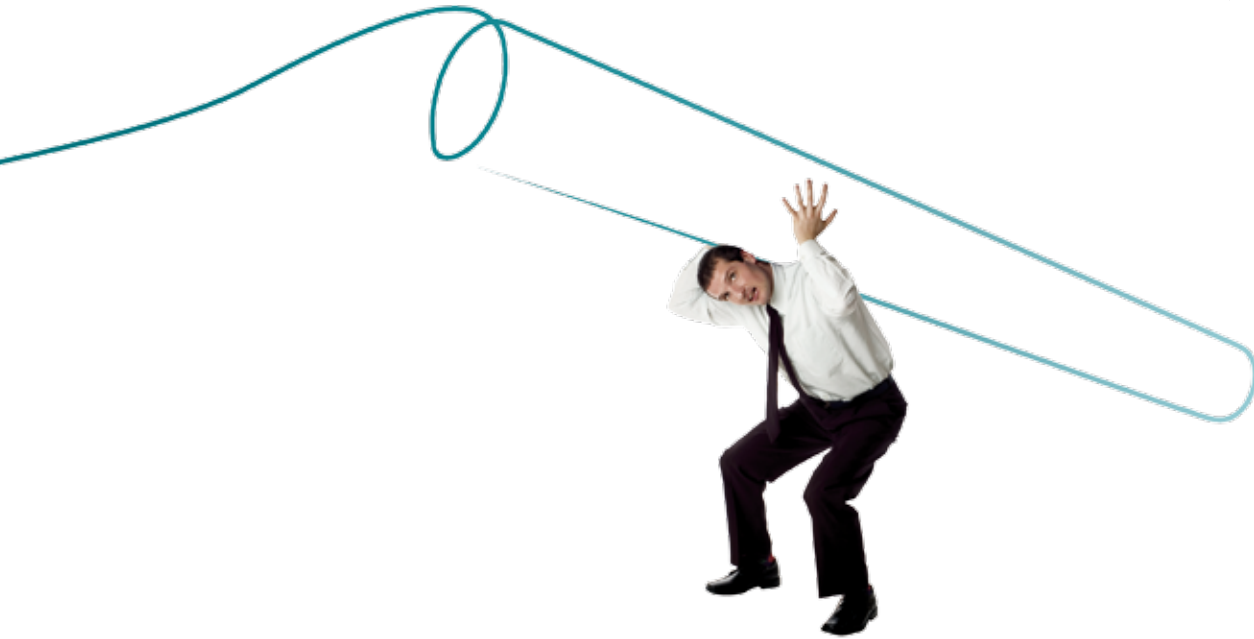
Le solde de 72.670.060,59 dirhams étant reporté à nouveau.

Le dividende de 45 dirhams par action, arrêté selon les règles statutaires et les propositions du conseil, sera mis en paiement à partir du 9 juillet 2009.

Troisième Résolution

L'Assemblée Générale Ordinaire donne quitus entier et définitif aux Administrateurs en fonction au 31 décembre 2008 pour leur gestion au titre de l'exercice 2008.





Quatrième Résolution

Conformément aux dispositions de l'article 14 des statuts, l'Assemblée Générale Ordinaire, sur proposition du Conseil d'Administration du 25/03/2009, renouvelle pour une durée de six ans le mandat de Madame Mouna BENGELOUN, Administrateur Directeur Général de Maghrebail.

Cinquième Résolution

L'Assemblée Générale Ordinaire, après avoir entendu lecture du rapport des commissaires aux comptes PRICE WATERHOUSE et FIDAROC GRANT THORNTON, au titre de l'exercice 2008, sur les conventions réglementées, les approuve dans leur intégralité et sans réserve.

Sixième Résolution

L'Assemblée Générale Ordinaire fixe à 1.200.000,00 dirhams par an le montant des jetons de présence alloués au Conseil d'Administration, conformément à l'article 20 des statuts.

Septième Résolution

L'Assemblée Générale donne tous pouvoirs au porteur d'une copie ou d'un extrait des présentes pour effectuer les formalités prévues par la loi.



Réseau Maghrebail

Casablanca

45, Boulevard Moulay Youssef
Tél. : 05 22 20 33 04/48 65 00
Fax : 05 22 27 44 18

Tanger

141, Boulevard Mohammed V
Tél. : 05 39 32 00 61/62
Fax : 05 39 32 00 64

Rabat

1, Angle rues Patrice Lumumba et Ghafsa
Tél. : 05 37 26 34 31/32
Fax : 05 37 26 34 30

Agadir

38, Avenue Hassan II, Immeuble Oumlil
Tel. : 05 28 84 38 48
Fax : 05 28 84 39 83

Marrakech

55, Angle Boulevards Ahmed Baqqal
et Mohammed V Gueliz
Tél. : 05 24 43 67 27
Fax : 05 24 43 67 12

Fès

10, Avenue Allal Abdallah
Tél. : 05 35 65 20 99
Fax : 05 35 65 20 97

www.maghrebail.co.ma



